



农产品：油脂再领雄风

Bigger mind, Bigger fortune  
智慧创造财富

南华期货研究所

徐明

投资咨询证号：Z0000399

0451-82331166

李宏磊

投资咨询证号：Z0011915

0451-82331166

边舒扬

投资咨询证号：Z0012647

0571-87839261

万晓泉

投资咨询证号：Z0013257

0571-89727574

助理分析师：

刘冰欣 0451-82336619

王艳茹 0451-82336619

肖文辉 0451-82336619

目录

1. 主要宏观消息及解读 .....	2
2. 商品综合 .....	3
2.1 价格变动表 .....	3
2.2 商品收益率 VS 波动率 .....	4
2.3 商品资金流变化率 .....	4
3. 品种点评与策略建议 .....	5
4. 套利跟踪 .....	7
4.1 期现套利 .....	7
4.2 跨期套利 .....	9
4.3 跨品种套利 .....	11
南华期货分支机构 .....	12
免责声明 .....	14

## 1. 主要宏观消息及解读

### 沪指微涨科创 50 大跌 3.5% 两市成交额连续 5 日超万亿元

8月4日A股呈现窄幅震荡走势，早盘沪指高开后震荡下行，一个小时后开始快速拉升，但临近午盘再次回落，午盘时沪指勉强翻红，午后指数窄幅波动，截至收盘，沪指微涨，深成指跌0.75%，创业板指跌逾1%，科创50跌3.5%。石油、保险、银行走强，生物疫苗、免税店、航母概念股回调。两市成交额连续5日超万亿元。

截至A股收盘，统计数据显示北向资金合计净流入21.37亿元。其中沪股通净流入40.07亿元，深股通净流出18.70亿元。

国内商品期货市场收盘，品种多数收涨，纯碱期货主力合约涨停。玻璃、纯碱涨超4%；硅铁、铁矿、尿素涨超3%；棕榈、郑油、塑料涨超2%；豆油、SS不锈钢、沪镍涨超1%；白糖、燃油、沪金小幅上涨。棉纱大跌近2%，鸡蛋、焦煤跌近1%；红枣、菜粕、原油小幅下跌。

周边市场：

欧股开盘普涨，德国DAX指数上涨0.63%，法国CAC指数上涨0.68%，英国富时指数上涨0.08%；日经225指数收涨1.77%。

消息面上：

1、35个重点城市半年报出炉，22城GDP增速转正！西安暂居榜首

数据显示，从半年GDP同比增速看，西安、南宁、长沙、南京、兰州城市名列前茅。一线城市“北上广深”依然在GDP总量上依然位列前四，但经济恢复速度缓慢。同时，新一线城市则展现出强大的经济韧性。

2、央行重磅会议！明确下半年五大工作重点，这样定调货币政策

机构看盘：

巨丰投顾：金融地产补涨 强势股纷纷回撤

7月上旬，金融、白酒、煤炭、钢铁、房地产等蓝筹带动大盘短线急涨，存在技术修正的需求。当调整预期与利空消息共振，A股展开阶段性调整，我们判断大盘将构筑箱体震荡整理。7月收官战，大盘放量上涨，逼近箱体上沿，阶段性调整有结束的迹象。8月首个交易日，大盘继续上攻，军工、医药、芯片等板块掀起涨停潮，科创50指数暴涨7%，创业板指数逼近年内高点。周二，A股上攻步伐放缓，显示箱体上沿压力较大；早盘金融股的异常拉升并未能够带动股指冲破箱体顶部，反而加剧了调整压力，生物疫苗、冷链物流、军工、芯片等高位股纷纷跳水，科创板和创业板回撤明显；午后金融地产继续拉升，未能带领市场走出调整。中报行情已展开，建议逢低关注国企改革、新能源汽车、新基建等景气度向上以及确定性较高的板块，避免追涨杀跌操作。

文章来源：凤凰网财经

## 2. 商品综合

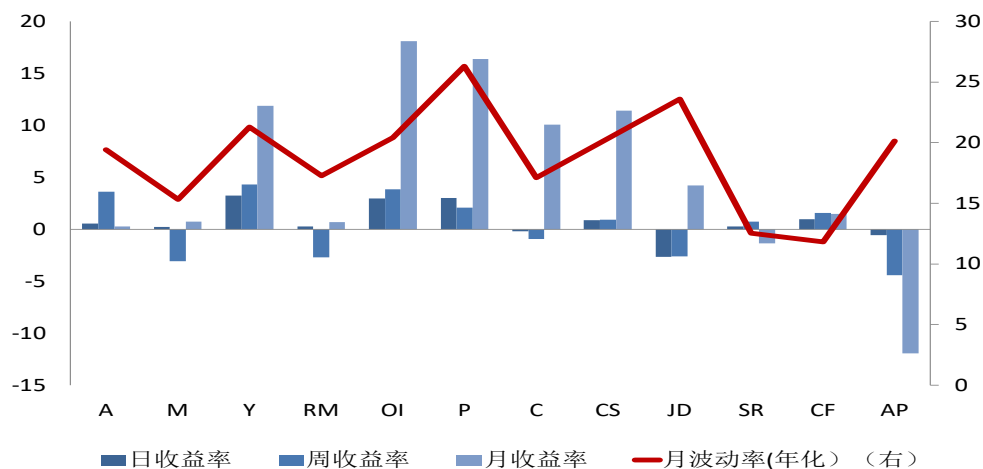
### 2.1 价格变动表

品种		最新价格	日涨跌	周涨跌	月涨跌	
油脂油料	豆系	连豆指数	4637	0.11	2.06	-0.97
		CBOT 大豆连续	896.25	0.42	-0.39	-0.06
		嫩江大豆（国产三等）	5100	0.00	0.00	0.00
		豆粕指数	2881	-0.81	-0.38	-1.95
		张家港豆粕	2950	-0.34	-3.28	6.50
		豆油指数	6442	0.43	6.64	9.87
	棕系	张家港豆油（四级）	6680	2.77	4.05	12.65
		棕榈油指数	5864	1.80	6.71	15.49
		BMD 棕榈油	2790	2.39	1.53	18.32
	菜系	张家港棕榈油（24 度）	6090	3.05	1.50	13.41
		菜籽粕指数	2352	-0.91	-0.44	-0.74
		武汉菜籽粕（国产）	2350	-0.84	-4.08	-0.42
		菜籽油指数	8808	1.16	5.48	16.88
粮蛋	武汉菜籽油（国产）	9310	2.20	2.76	15.51	
	玉米指数	2276	0.07	1.25	7.11	
	CBOT 玉米主力	329	0.46	-1.79	-7.07	
	大连玉米现货	2315	0.00	0.00	6.44	
	淀粉指数	2685	-0.45	2.57	9.21	
	长春淀粉出场厂价	2800	1.82	7.69	12.00	
	鸡蛋指数	3965	0.02	-1.29	3.63	
软商品	潍坊鸡蛋现货	4.00	0.00	0.00	53.85	
	白砂糖指数	4990	0.33	0.93	-1.11	
	美糖 11 号 12	12.72	0.63	4.95	3.92	
	广西白砂糖	5335	0.00	-0.65	-1.48	
	棉花指数	12344	-0.48	1.21	1.58	
	美棉花 2 号 11	63.87	1.93	4.43	1.46	
中国棉花价格指数 328	12281	-0.31	0.34	1.89		
苹果指数	7224	0.63	-3.65	-10.14		
红枣指数	9190	0.00	0.22	-6.27		
粳米指数	3524	0.00	1.67	3.07		

注：价格为 0 表示今无交易或 Wind 数据库数据（17:00）还未更新完毕

## 2.2 商品收益率 VS 波动率

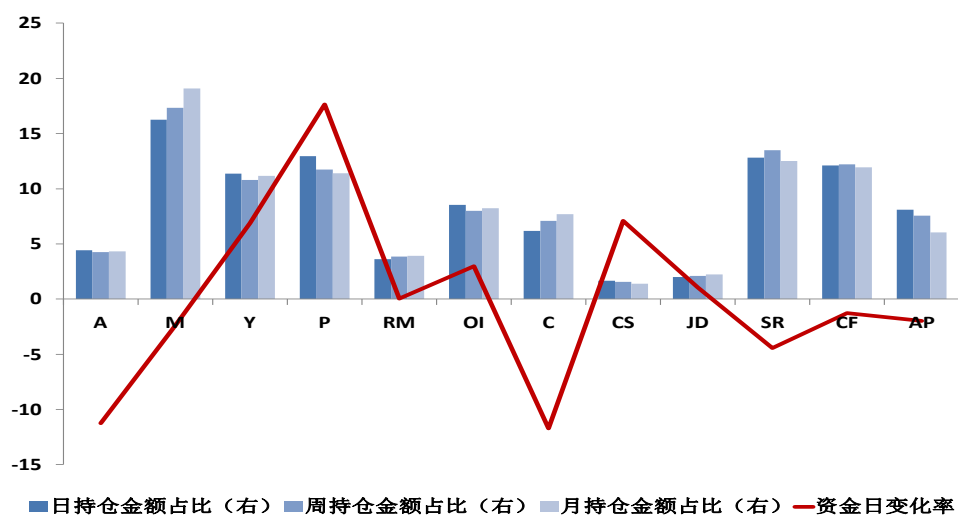
图 1、各品种收益率与波动率 (%)



资料来源: wind 南华研究

## 2.3 商品资金流变化率

图 2、各品种资金流变化率



资料来源: wind 南华研究

### 3. 品种点评与策略建议

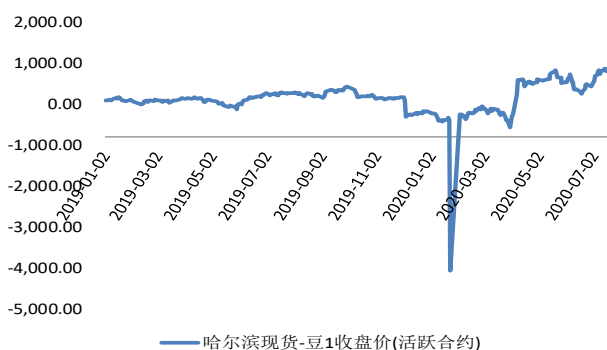
品种		重要资讯及点评	简评及策略建议
油脂油料	豆一	<p>今日黑龙江省储四拍计划拍卖 50572 吨，实际成交 16121 吨，成交率 31.88%，成交最高价 4570 元/吨，成交最低价 4500 元/吨，成交均价 4521 元/吨。</p> <p>点评：省储四拍成交较三拍略有减少，但成交最高价较三拍增加 10 元/吨，且成交均价较上次反弹 4 元/吨，目前省储还余 3.4 万吨，预计拍完前中储粮和央储大豆继续维持 4900 元/吨底价不变。</p>	<p>近期产区由于走货不佳，现货依然在下行，佳木斯富锦最近 2019 年的大颗粒现货跌至 2.45 了，比上周掉了 1 毛钱，但是市场的主流报价依然在 2.5~2.6，而销区近期大豆上涨十分明显，安徽大豆上涨了 3 分至 2.95，湖北上涨了 5 分至 3.05。目前市场较关注天气及新豆情况，东北地区、西北地区大豆大部处于开花结荚期；黄淮、华北地区夏大豆处于第三真叶至分枝期、安徽北部等地已开花。豆一目前维持偏多走势，今日横盘震荡收阳十字星，09 合约前期多单可依托 4700 继续持有。</p>
	油料	<p>1、美国农业部发布的出口检验周报显示，上周美国大豆出口检验量提高，但是继续低于去年同期水平。截至 2020 年 7 月 30 日的一周，美国大豆出口检验量为 551,543 吨，上周为 504,645 吨，去年同期为 1,032,874 吨。迄今为止，2019/20 年度（始于 9 月 1 日）美国大豆出口检验总量为 39,373,215 吨，上年同期 41,381,628 吨，同比减少 4.9%，上周减少 3.9%，两周前减少 2.5%。</p> <p>2、美国谷物理事会发布的数据显示，上周南美到中国的谷物海运费用小幅下跌。截至 2020 年 7 月 30 日，美湾到中国华北港口的 6.6 万吨货轮运费为 40 美元/吨，比一周前下跌 0.5 美元。美西到中国华北港口的 6.6 万吨货轮运费为 21 美元/吨，比一周前上涨 0.75 美元。巴西桑托斯港口到中国的运费下跌。其中 5.4 万吨到 5.9 万吨货轮的运费为 29.5 美元，比一周前下跌 0.5 美元；6 到 6.6 万吨货轮的运费为 29 美元，比一周前下跌 0.5 美元。巴西北部</p>	<p>美豆市场呈现短线震荡整理走势，主力合约期价依托短期均线盘结区域支撑关前蓄势，900 点关口虽然屡试未果，但其心理压力也已不断被削弱。建议：关注短期走势力度演变，暂依托盘面技术位波段短线思路操作。粕类市场震荡收低，两品种期价继续徘徊于短期均线系统盘结区域，其技术性支撑力度仍待探明。量能方面，今日粕类市场并未延续前日量增苗头，整个市场再现资金流出局面，这对短期走势企稳并不利，密切关注均线系统区域期价走势力度。操作建议：暂依托盘面技术位短线思路操作。</p>

		沿海港口到中国的运费为 32.5 美元/吨,比一周前下跌 0.5 美元。阿根廷罗萨里奥港口到中国的 5.6 万到 6 万吨深水货轮运费为 33.5 美元/吨,比一周前下跌 0.5 美元。	
	<b>油脂</b>	<p>马棕油市场高开高走,主力合约期价突破 2800 点关口再创新高,目前,阶段上行空间似再度打开,5 月初以来的反弹趋势得以延续。</p> <p>建议:依托均线系统保持偏多思路波段操作。</p>	<p>整个市场短期上行空间再度打开,虽然本次突破并没有伴随着成交量的进一步放大,但同时也显示出盘中多空分化并不及之前那么严重,多方主动性依然较强。豆油、棕榈油市场关注 7 月初以来上行通道形态的有效性,目前,主力合约期价已然逼近通道上沿区域,一直以来的上行速率需关注;菜油主力合约短期突破 9000 点关口的有效性暂需观察。操作建议:依托均线系统偏多思路波段操作为主。</p>
<b>农副</b>	<b>玉米 &amp; 淀粉</b>	<p>国内地区玉米价格大多稳,个别小幅调整,全国玉米均价为 2315 元/吨,较昨日上涨 12 元/吨。山东地区深加工企业玉米收购价主流区间在 2480-2600 元/吨一线,个别较昨日小幅调整 14-40 元/吨,辽宁锦州港口玉米 700 容重,14.5 水 2300-2310 元/吨,较昨日持平,容重 720 收购价 2310-2320 元/吨,较昨日持平,广东港口二等玉米维持在 2460-2480 元/吨,较昨日持平。</p> <p>点评:玉米市场火爆行情持续。</p>	<p>随着玉米价格连续拉升,玉米与小麦的价差逐步缩水,小麦与玉米两者价差持续收窄,小麦的比价优势显现,部分饲料企业已开始有使用小麦来替代的情况,这将抢占玉米市场份额,后期继续关注玉米与小麦的替代情况,如若两者价差继续收窄,届时会吸引更会的饲料企业进厂采购小麦来替代,将对玉米市场造成打压。玉米期货主力合约 C2009 横盘震荡收小阴线回吐涨势,尾盘收于 2310,建议前期多单逢高适度止盈,盘面风险加剧,观望为主。</p>
<b>软商品</b>	<b>棉花</b>	<p>美国农业部棉花生产报告显示,截至 2020 年 7 月 26 日,美国棉花生长状况达到良好以上的占 49%,较前周增加 2 个百分点,较去年同期减少 12 个百分点。其中得州优良率为 31%,较前周增加 3 个百分点,差苗率为 23%,较前周减少 11 个百分点。</p> <p>点评:美棉生长优良率回升</p>	<p>美棉生长优良率回升,国储棉轮出继续较好,但下游需求淡季,中美关系不确定性上升加剧市场对需求的担忧,预计短期棉价可能继续呈震荡走势。</p>

## 4. 套利跟踪

### 4.1 期现套利

图 1 豆一期现价差



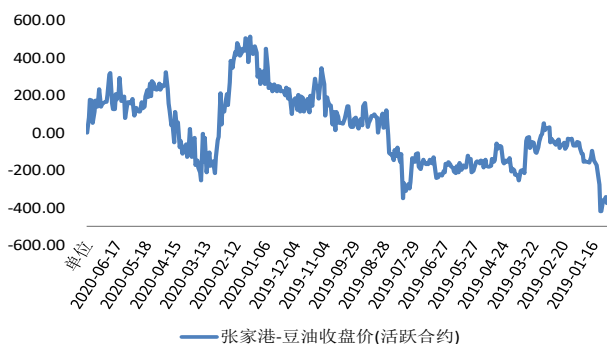
资料来源: wind 南华研究

图 2 豆粕期现价差



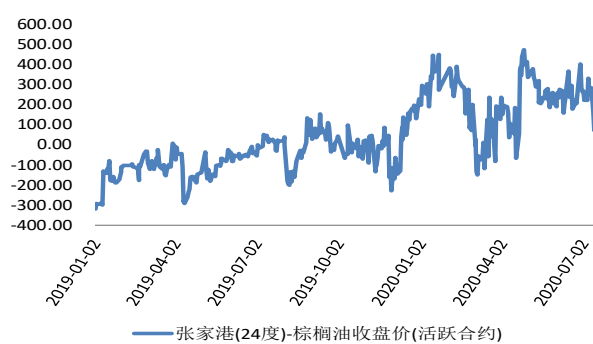
资料来源: wind 南华研究

图 3 豆油期现价差



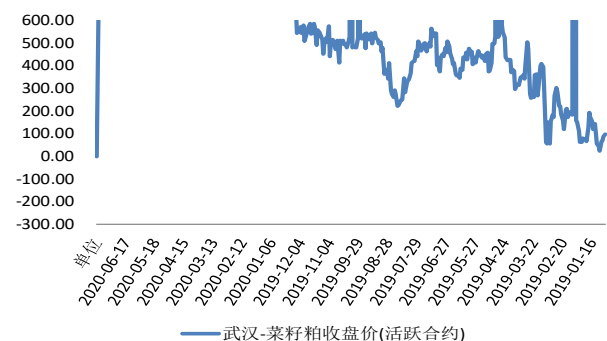
资料来源: wind 南华研究

图 4 棕榈油期现价差



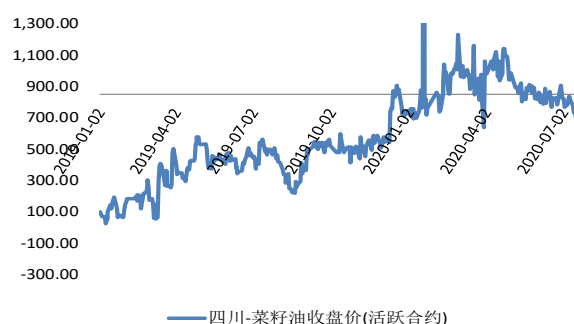
资料来源: wind 南华研究

图 5 菜籽粕期现价差



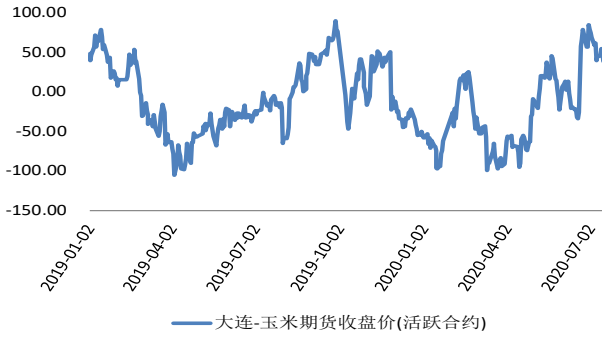
资料来源: wind 南华研究

图 6 菜籽油期现价差



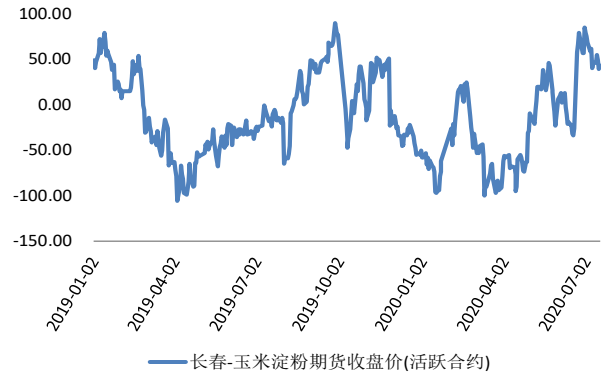
资料来源: wind 南华研究

图 7 玉米期现价差



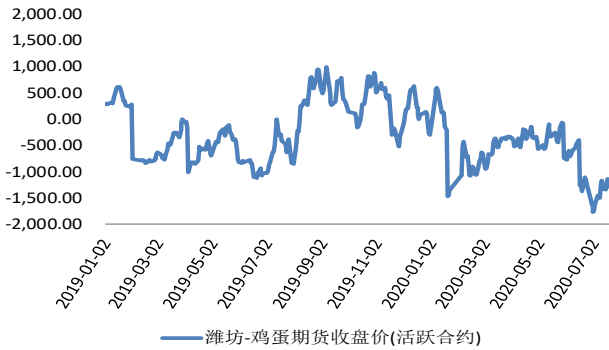
资料来源: wind 南华研究

图 8 淀粉期现价差



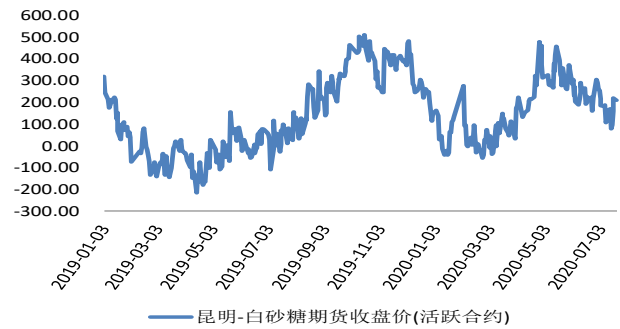
资料来源: wind 南华研究

图 9 鸡蛋期现价差



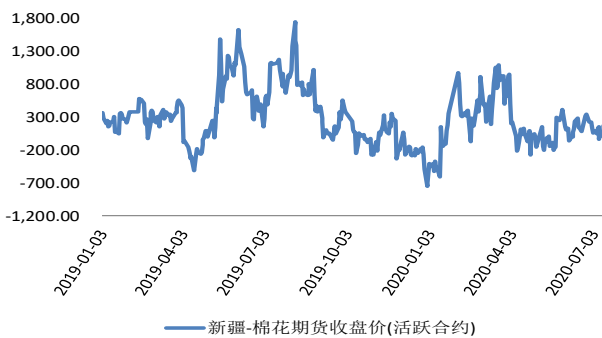
资料来源: wind 南华研究

图 10 白糖期现价差



资料来源: wind 南华研究

图 11 棉花期现价差

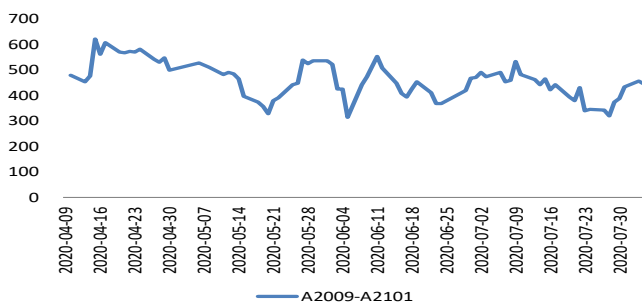


资料来源: wind 南华研究



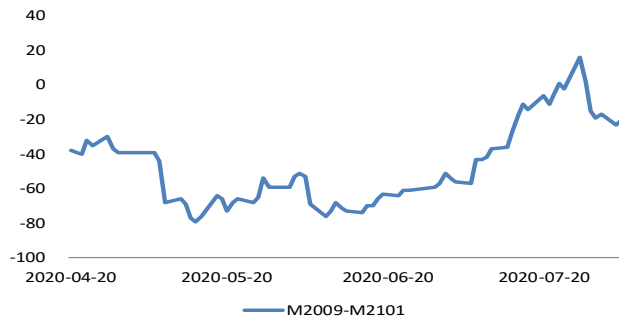
## 4.2 跨期套利

图 12 豆一 09-01



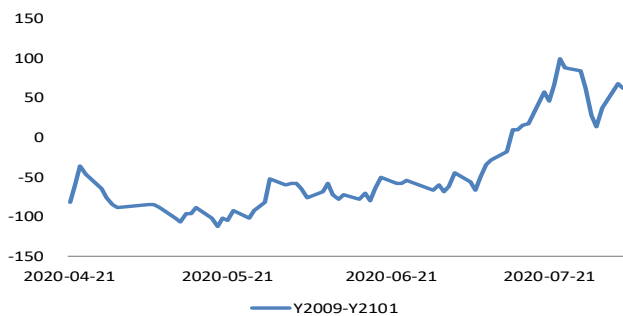
资料来源: wind 南华研究

图 13 豆粕 09-01



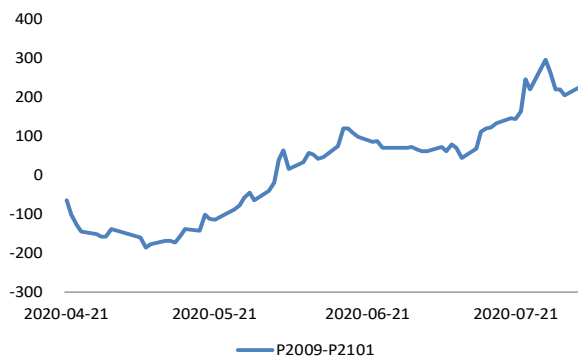
资料来源: wind 南华研究

图 14 豆油 09-01



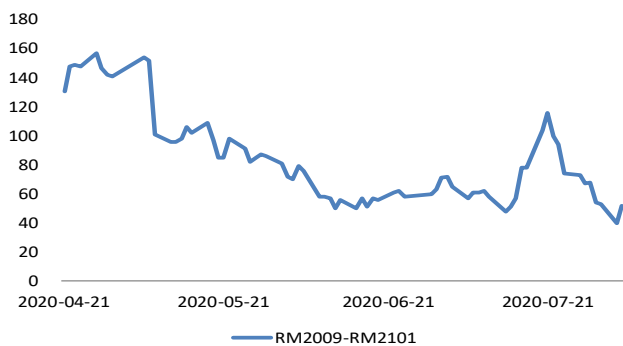
资料来源: wind 南华研究

图 15 棕榈油 09-01



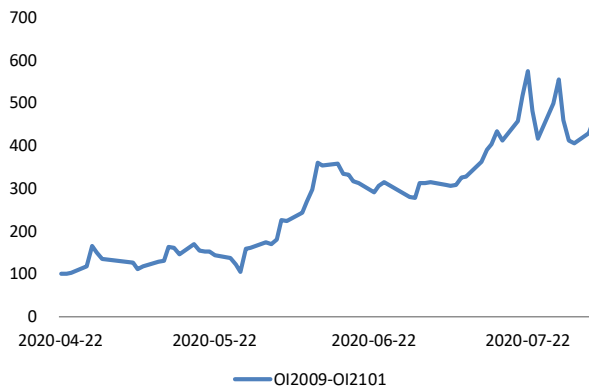
资料来源: wind 南华研究

图 16 菜籽粕 09-01



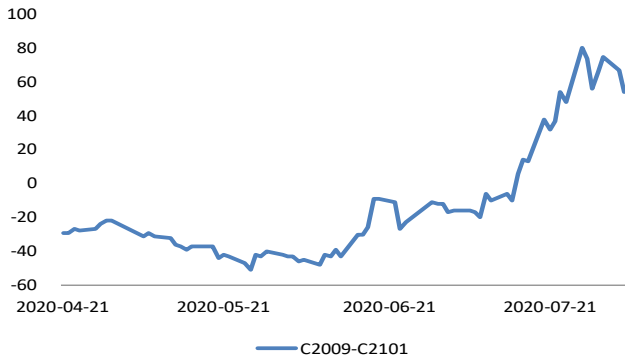
资料来源: wind 南华研究

图 17 菜籽油 09-01



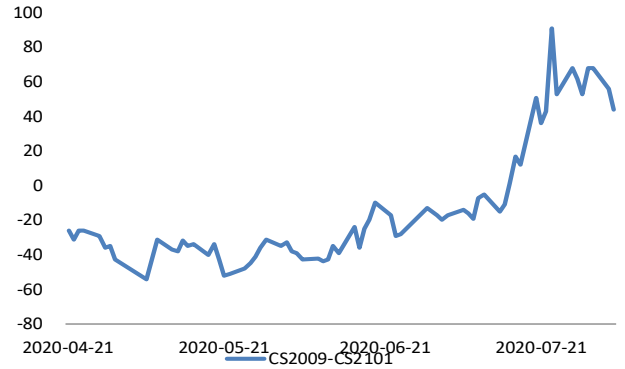
资料来源: wind 南华研究

图 18 玉米 09-01



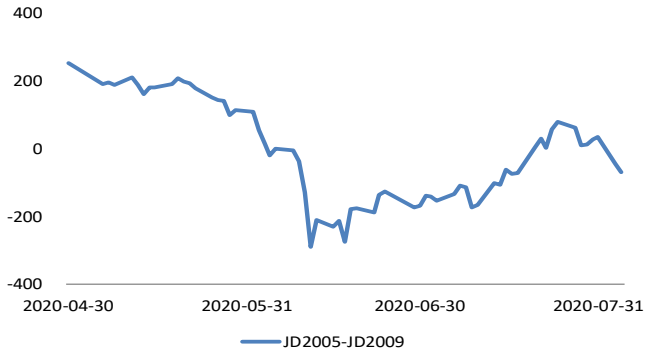
资料来源: wind 南华研究

图 19 玉米淀粉 09-01



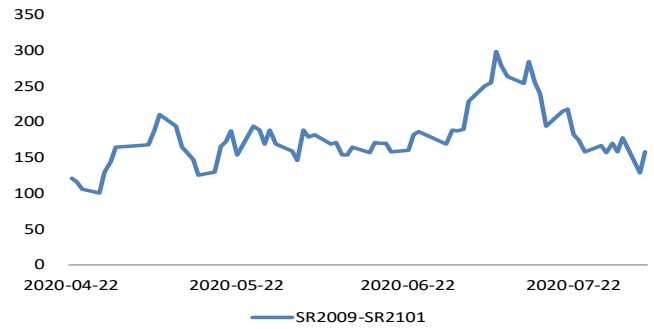
资料来源: wind 南华研究

图 20 鸡蛋 09-01



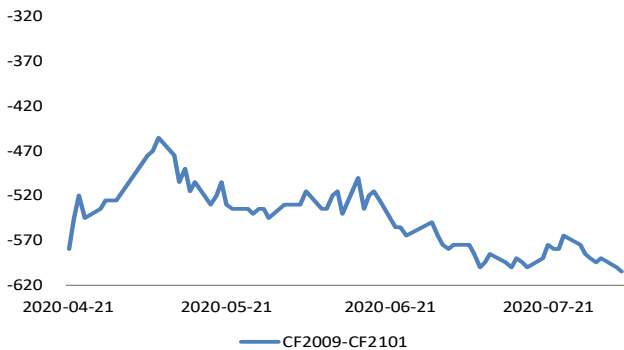
资料来源: wind 南华研究

图 21 白砂糖 09-01



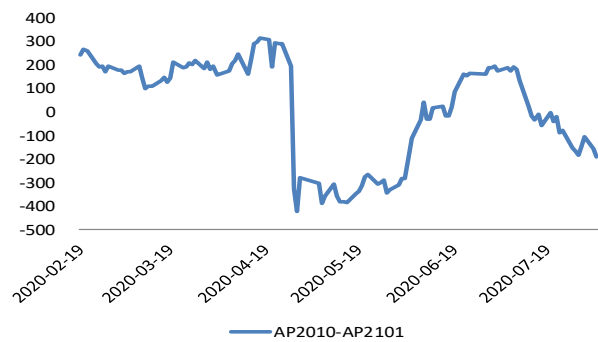
资料来源: wind 南华研究

图 22 棉花 09-01



资料来源: wind 南华研究

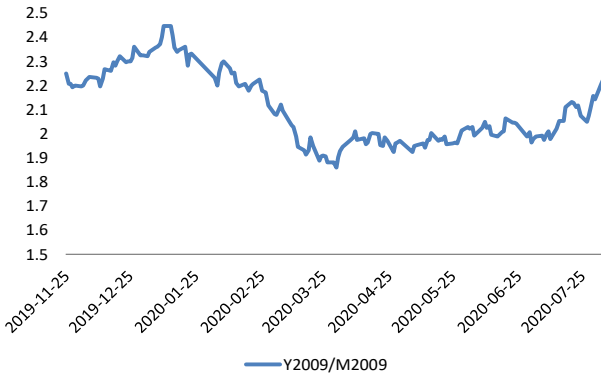
图 23 苹果 10-1



资料来源: wind 南华研究

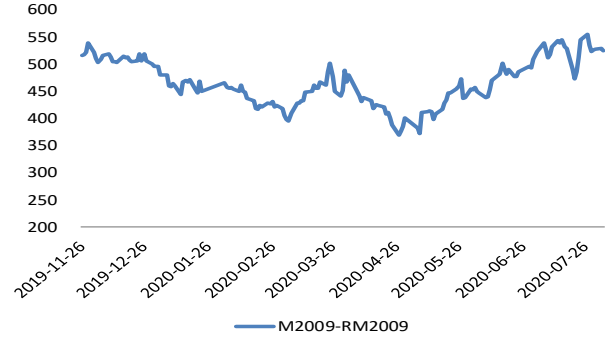
### 4.3 跨品种套利

图 24 油粕比 09



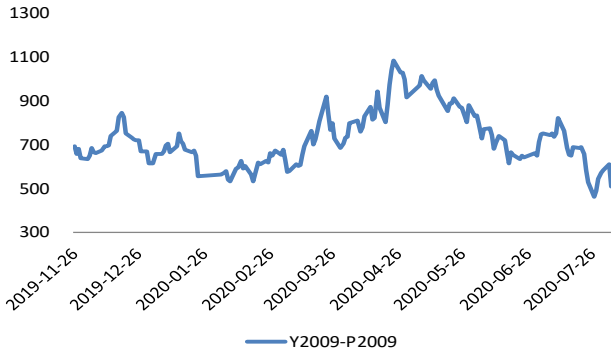
资料来源: wind 南华研究

图 25 豆粕-菜粕 09



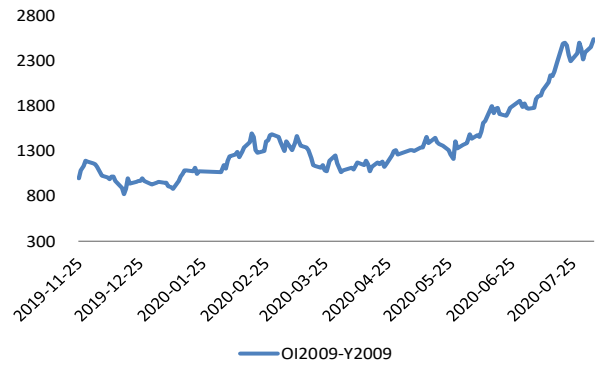
资料来源: wind 南华研究

图 26 豆油-棕榈油 09



资料来源: wind 南华研究

图 27 菜籽油-豆油 09



资料来源: wind 南华研究

# 南华期货分支机构

## 总部

杭州市西湖大道 193 号定安名都 2、3 层  
客服热线: 400 8888 910

## 南京分公司

南京市建邺区河西商务中心区 B 地块新地中心二期 808 室  
电话: 025-86205696

## 上海分公司

上海市浦东新区芳甸路 1155 号 803、804 单元  
电话: 021-50431979

## 上海虹桥路营业部

上海市徐汇区虹桥路 777 号 1701、1702、1703、1708、1709 室  
电话: 021-52586179

## 上海芳甸路营业部

上海市浦东新区芳甸路 1155 号 8 层 801 单元  
电话: 021-50431979

## 普宁营业部

广东省普宁市中信华府南向门市东起第 3-8 间首层至二层  
电话: 0663-2663855

## 厦门营业部

厦门市思明区鹭江道 96 号之二钻石海岸 B 栋 1903 单元  
电话: 0592-2120363

## 南通营业部

南通市崇川区崇文路 1 号启瑞广场 20 层 2308、2309 室  
电话: 0513-89011168

## 广州营业部

广州市天河区花城大道 68 号 2008 房, 2009 房  
电话: 020-38809869

## 天津营业部

天津市河西区友谊路与平江道交口东南侧大安大厦 A 座 1003  
电话: 022-28378072

## 苏州营业部

苏州工业园区苏州大道西路 205 号尼盛广场 1 幢 1202 室  
电话: 0512-87660825

## 汕头营业部

## 太原营业部

太原市迎泽区解放南路 2 号 1 幢景峰国际 24 层 03 室  
电话: 0351-2118001

## 浙江分公司

宁波市海曙区和义路 77 号 901、902  
电话: 0574-87280438

## 余姚营业部

浙江省余姚市城区余姚中国塑料城国际商务中心 3 幢 102 室、104 室  
电话: 0574-62509011

## 永康营业部

浙江省永康市永康总部中心金州大厦一楼  
电话: 0579-89292777

## 萧山营业部

杭州市萧山区北干街道金城路 438 号东南科技研发中心 2101 室  
电话: 0571-83869601

## 绍兴营业部

浙江省绍兴市越城区越发大厦 905-906 室  
电话: 0575-85095807

## 温州营业部

浙江省温州市车站大道 2 号华盟商务广场 1801 室  
电话: 0577-89971808

## 成都营业部

四川省成都市高新区天府大道北段 1700 号 1 栋 2 单元 12 层 1209 号  
电话: 028-86532609

## 嘉兴营业部

浙江省嘉兴市融通商务中心 3 幢 1801 室  
电话: 0573-89997820

## 慈溪营业部

浙江省慈溪市浒山街道开发大道 1277 号 香格大厦 7 楼  
电话: 0574-63925104

## 宁波营业部

浙江省宁波市江北区大闸南路 500 号 24 幢 1706 室  
电话: 0574-87274729

汕头市龙湖区金沙路 103 号星光华庭商铺 112、212 号房复式  
电话：0754-89980339

#### 济南分公司

济南市历下区泺源大街 102 号祥恒广场 15 层 1505  
电话：0531-80998121

#### 桐乡营业部

浙江省桐乡市梧桐街道凤鸣路 1048 号一层、七层  
电话：0573-83378538

#### 重庆营业部

重庆市江北区建新南路 1 号 20-2、20-3  
电话：023-62611588

#### 合肥营业部

安徽省合肥市蜀山区潜山路 190 号华邦世贸中心 3302  
电话：0551-62586688

#### 舟山营业部

浙江省舟山市定海区临城街道翁山路 416 号中浪国际大厦 C 座 5 层 503 室  
电话：0580-8125381

#### 义乌营业部

浙江省义乌市稠江街道总部经济园 A5 幢 1603 室  
电话：0579-85201116

#### 南昌营业部

江西省南昌市红谷滩新区中央广场 B 区准甲办公楼 1405 室（第 14 层）  
电话：0791-83828829

#### 北京分公司

北京市西城区宣武门外大街 26、28、30 号 2 幢 5 层 A502 室  
电话：0451-58896635

#### 北京营业部

北京市西城区宣武门外大街 26、28、30 号 2 幢 5 层 A501 室  
电话：010-63161286

#### 台州营业部

台州经济开发区东商务区巨鼎国际商厦 203 室  
电话：0576-88539900

#### 沈阳营业部

沈阳市沈河区北站路 51 号 15 层 C 室  
电话：024-22566699

#### 大连营业部

辽宁省大连市沙河口区会展路 129 号大连国际金融中心 A 座-大连期货大厦第 29 层 2906 号  
电话：0411-39048000

#### 青岛营业部

青岛市市南区闽江路 2 号 1 单元 2501 室  
电话：0532-80798978

#### 郑州营业部

郑州市商务外环路 30 号期货大厦 1306 房间  
电话：0371-55151801

#### 兰州营业部

兰州市城关区张掖路街道酒泉路 437-451 号 11 层 002 号  
电话：0931-8805351

#### 哈尔滨营业部

哈尔滨市香坊区中山路 93 号 801、802、810 室  
电话：0451-58896607

#### 深圳分公司

深圳市福田区莲花街道金田路 4028 号荣超经贸中心 2701、2702 室  
电话：0755-82777909

#### 深圳营业部

深圳市福田区金田路 4028 号荣超经贸中心 2703、2705 室  
电话：0755-82777909

# 免责声明

本报告中的信息均来源于已公开的资料，尽管我们相信报告中资料来源的可靠性，但我公司对这些信息的准确性及完整性不作任何保证。也不保证我公司所做出的意见和建议不会发生任何的变更，在任何情况下，我公司报告中的信息和所表达的意见和建议以及所载的数据、工具及材料均不能作为您所进行期货买卖的绝对依据。由于报告在编写时融入了该分析师个人的观点和见解以及分析方法，如与南华期货股份有限公司发布的其他信息有不一致及有不同的结论，未免发生疑问，本报告所载的观点并不代表了南华期货股份有限公司的立场，所以请谨慎参考。我公司不承担因根据本报告所进行期货买卖操作而导致的任何形式的损失。

另外，本报告所载资料、意见及推测只是反映南华期货股份有限公司在本报告所载明的日期的判断，可随时修改，毋需提前通知。未经南华期货股份有限公司允许批准，本报告内容不得以任何范式传送、复印或派发此报告的材料、内容或复印本予以任何其他人，或投入商业使用。如遵循原文本意的引用、刊发，需注明出处“南华期货股份有限公司”，并保留我公司的一切权利。



股票简称：南华期货 股票代码：603093

公司总部地址：杭州西湖大道 193 号定安名都 3 层 邮编：310002

全国统一客服热线：400 8888 910

网址：[www.nanhua.net](http://www.nanhua.net)